

INNEHÅLLSFÖRTECKNING

En politik för Rättvisa, Utveckling och Ekologisk hållbarhet	1
Mål för verksamheterna	2
Förbättra välfärden och de kommunala verksamheter	3
Bygga bostäder och utveckla Stockholm	6
Göra Stockholm till en ekologiskt hållbar storstad	8
Bryta segregationen och fördjupa demokratin	9
Ta ansvar för ekonomin	11
Förutsättningar	12
Samhällsekonomiska förutsättningar	12
Budgetens finansiering	15
Stadens budgetprocess	17
Styrning och uppföljning	18
Direktiv till nämnderna	19
Investeringar	20
Koncernen Stockholms Stadshus AB	21
Skattesats	23
Resultatbudget	24
Investeringsplan	25

Förslag till budget 2004 för Stockholms stad och inriktning för 2005 och 2006 samt utvecklingsdirektiv 2004-2006 för koncernen Stockholms Stadshus AB

En politik för Rättvisa, Utveckling och Ekologisk hållbarhet

Socialdemokraterna, vänsterpartiet och miljöpartiet de gröna har enats om att tillsammans förelägga kommunfullmäktige detta förslag till budget för Stockholms stad för år 2004 och inriktning för 2005 och 2006.

Stockholm är i dag en levande och lockande huvudstad, som med sin stadiga tillväxt under de senaste åren givit spridningseffekter till hela landet. De senaste fem åren har vart tredje nytt jobb i landet skapats i vår region. Om 30 år beräknas invånarantalet i Stockholms stad spräcka miljonvallen. Vi har storstadens puls, en rik och dynamisk företagskultur och en fantastisk natur och skärgårdsmiljö. Stockholm är en stad vi kan vara stolta över.

Under 2002 presenterades en ny politisk plattform som innebär en ny inriktning för Stockholm. Plattformen vilar på fem tydliga uppdrag: förbättra välfärden och de kommunala verksamheterna, bygga bostäder och utveckla Stockholm, göra Stockholm till en ekologiskt hållbar storstad, bryta segregationen och fördjupa demokratin samt ta ansvar för ekonomin. Denna plattform ligger fast under 2004.

Inom ramen för dessa uppdrag skall vi under mandatperioden genomföra ett antal reformer, satsningar och investeringar som syftar till att stimulera fortsatt hållbar tillväxt i vår region och möta behoven från en växande befolkning. I detta arbete är stadens medarbetare helt ovärderliga. År 2004 kommer resurser från stadens kompetensfond på 2 mdkr att användas till att bl.a. finansiera utvecklingsprojekt för arbetsorganisation, arbetsmiljö och ledning i syfte att höja kvaliteten och kompetens- och kunskapsnivån bland stadens medarbetare. Fonden skall vidare möjliggöra insatser som bidrar till en ökning av sysselsättningsgraden bland människor som står utanför eller har svårt att komma in på arbetsmarknaden.

Stockholm kommer även fortsättningsvis att vara den ekonomiska motorn i regionen och i landet. Den växtkraft som finns och de förutsättningar som staden har såväl i den offentliga som i den privata sektorn innebär att vi nu börjar förverkliga visionen om Stockholm som norra Europas mest spännande plats.

Budget för 2004 läggs fram i en betydligt kärvare ekonomisk situation än förväntat. Den negativa ekonomiska utveckling som inleddes 2001 fördjupades under 2002. Arbetslösheten ökade, och Stockholms position som landets tillväxtmotor började ifrågasättas. Detta är en situation som påminner om 90-talets lågkonjunktur, då både privat och offentlig sektor gick tillbaka. Till skillnad från den perioden är staden fast besluten att vara offensiv och skapa förutsätt-

ningar för utveckling. Stockholm är i dag en stad som står mycket väl rustad för att möta denna prövning.

Stockholm står emellertid inför ett antal stora utmaningar under det kommande året. Den internationella lågkonjunkturen återhämtar sig betydligt långsammare än förväntat, vilket också påverkar Sverige och Stockholm. Stadens ekonomiska förutsättningar väntas försämrats avsevärt jämfört med 2003. Det beror på minskade skatteintäkter till följd av lågkonjunkturen, ökade kostnader för utjämnningssystemet, lägre statsbidrag, minskade finansiella intäkter genom lägre räntor och en anpassning av utdelningen från Stockholms Stadshus AB till en långsiktigt hållbar nivå.

Försämringen är så omfattande att de flesta verksamheter därför måste genomföra effektiviseringar. Det kommer att ställa stora krav på nämnderna att genom kreativitet och uppfinningsrikedom klara de uppställda målen. Inte minst krävs att såväl nämnder som förvaltningar förmår att prioritera stadens kärnverksamheter och att avveckla det som inte behövs, för att frigöra resurser till de prioriterade områdena.

Stadens ambition är att alla – såväl nämnder som bolagsstyrelser – måste bidra till att staden kan klara de prioriterade verksamheterna trots de stramare ekonomiska förutsättningarna. Därtill kommer att allt som kan förbättras inte nödvändigtvis kräver nya ekonomiska insatser. Kvalitetsarbetet är en viktig del för att åstadkomma bättre resultat.

Mål för verksamheterna

Stockholm är således inte opåverkat av världshändelserna. Trots det ligger de mål fast som kommunfullmäktige beslutade i budget för 2003. Dessa ger såväl nämnder som bolagsstyrelser en tydlig vägledning om vad som skall uppnås under mandatperioden.

De innebär:

- * Förbättra välfärden och de kommunala verksamheterna
- * Bygga bostäder och utveckla Stockholm
- * Göra Stockholm till en ekologiskt hållbar storstad
- * Bryta segregationen och fördjupa demokratin
- * Ta ansvar för ekonomin.

Antalet delmål under varje övergripande inriktningsmål har reducerats. Arbetet med de reformer som påbörjades under 2003 skall fortsätta under planperioden. De nya ekonomiska förutsättningarna kan innebära att det kan komma att ta längre tid att uppnå de uppställda målen, men inriktningen ligger kvar.

Kommunfullmäktiges övergripande inriktningsmål skall vara styrande för alla stadens verksamheter. Prioriterade inriktningar är kommunfullmäktiges preciseringar av de övergripande inriktningsmålen och skall förtydligas i verksam-

hetsspecifika inriktningsmål och generella åtaganden i nämndernas verksamhetsplaner för år 2004. Nämnder och bolagsstyrelser skall därvid formulera hur de övergripande inriktningsmålen skall genomföras. Inom ramen för detta skall medarbetarnas och brukarnas inflytande stärkas.

Nämndernas generella åtaganden skall rymmas inom fastlagd budget och kunna uppfyllas med tilldelade resurser. Nämndernas verksamhetsspecifika inriktningsmål anger de långsiktiga målen för nämndernas respektive verksamheter och måste rymmas inom den budget, som gällande planering och beslut medger.

Nämnderna skall följa upp sina generella åtaganden och det ekonomiska utfallet i tertialrapporterna och i verksamhetsberättelsen. På så vis ges en bild av om nämnderna, förutom att hålla fastställd budget, också har bidragit till att de av kommunfullmäktige beslutade övergripande målen och prioriterade inriktningarna uppfylls.

Under 2004 måste nämndernas uppföljning av sina åtaganden och verksamheternas kvalitet i relation till budget utvecklas ytterligare. Under de närmaste åren måste kvalitetsarbetet i ökad omfattning integreras i den normala verksamhetsplaneringen. Fokus skall vara de olika verksamheternas resultat. Kvalitetsarbetet får en ökad betydelse nu när de ekonomiska förutsättningarna har blivit kärvara.

Syftet med den integrerade verksamhets- och ekonomistyrning som staden utvecklar är att säkerställa god kvalitet, god miljö och effektiv användning av resurserna inom fastställd budget. Viktiga utgångspunkter för detta arbete är en genomtänkt uppföljning, en tydligt fastlagd plan för dialog och en utveckling av stödet till enheterna avseende budgetuppföljning, kostnadsutveckling, sjukfrånvaro, miljöutveckling, effektivitet m.m.

Under 2003 genomförs utredningen om stadens politiska organisation (SPO). Utredningen kommer bl.a. att lägga förslag om hur den centrala styrningen av staden skall utformas. Den grundläggande principen om att stadsdelsnämnderna är underordnade endast kommunfullmäktige gäller även fortsättningsvis. Facknämnderna har därför inte rätt att ge direktiv till stadsdelsnämnderna.

Förbättra välfärden och de kommunala verksamheter

Insatser behöver göras för att förstärka välfärden och utveckla kvaliteten inom vård, skola och omsorg. Förebyggande insatser skall prioriteras.

Prioriterad inriktning: Barns och ungdomars villkor i Stockholm skall förbättras utifrån en helhetssyn på deras vardag och möjligheten att påverka denna

En rad åtgärder skall genomföras för att förbättra barns och ungdomars villkor i Stockholm. En helhetssyn på barns och ungdomars vardag skall prägla verk-

samheterna och planeringen. Barn och unga skall på olika sätt ges ökade möjligheter att påverka sin vardag.

Förskoleverksamheten skall förbättras. Den enskilt viktigaste åtgärden för att förbättra kvaliteten i förskolan är att minska barngruppernas storlek.

Fungerande skolor i alla stadsdelar är en avgörande faktor för att skapa goda förutsättningar för barns och ungas utveckling. Fler vuxna, inte bara lärare, skall bli delaktiga i skolans verksamhet. Åtgärder skall vidtas för att alla elever som lämnar grundskolan skall ha uppnått kunskapsmålen. I gymnasieskolans förlängning väntar högskolestudier för många. Insatserna för att motverka den sociala snedrekryteringen till högskolestudier skall förstärkas, bl.a. skall stadens vuxenutbildning förbättras.

Arbetet mot mobbning skall förstärkas. Arbetsmiljölagen skall tillämpas för barn och unga. FN:s barnkonvention skall beaktas i stadens alla verksamheter och stadens handlingsprogram skall revideras under 2003.

En helhetssyn på barns och ungas uppväxt omfattar även tiden utanför skolan. Förutsättningar för en utvecklande och spännande fritid skall skapas. Staden skall ta ett aktivt ansvar för att det skall finnas mötesplatser för ungdomar i varje stadsdel. Det kan vara exempelvis repetitionslokaler och fritidsgårdar.

Medel har reserverats för att staden skall kunna erbjuda ungdomar möjlighet till sommarjobb. Ytterligare en satsning på ungdomar görs genom att medel reserveras i Central medelsreserv för SL-kort.

Inom kompetensfondens ram är förskolan och skolan prioriterade områden. Satsningar behövs t.ex. för kompetensutveckling när det gäller barns språkutveckling. Dessutom behövs insatser för att göra förskolan attraktiv för arbetsökande och därmed långsiktigt säkra personalförsörjningen inom verksamheten. Förskolan är en viktig verksamhet för medborgarna och de höga förväntningar som finns på pedagogisk kvalitet och väl fungerande verksamheter måste kunna efterlevas.

Prioriterad inriktning: Staden skall ha en bra omsorg, vård och service för äldre, funktionshindrade och de mest utsatta som bygger på delaktighet, inflytande och respekt för den enskilde individen oavsett var i staden man bor

Ökad livskvalitet för de äldre

Vården och omsorgen för äldre skall utvecklas. Möjligheten till en rik tillvaro med utevistelse måste kunna garanteras.

Äldrefrågorna skall utgå från social och ekonomisk rättvisa. Staden skall ta hänsyn till äldre människors individuella livssituation och verka för rättvisa vid val av boende och vård, oavsett socioekonomisk bakgrund och oavsett var bostaden är belägen i staden.

Det har byggts upp en viss överkapacitet när det gäller bl.a. servicehus. Det är viktigt att enheter snabbt kan avvecklas så att resurser som skulle kunna användas till service och omvårdnad inte binds i lokalkostnader. Kompetensfonden ger goda förutsättningar att öka kompetensen bland medarbetarna inom äldreomsorgen. Under de kommande åren planeras en stor utbildningssatsning för att ge medarbetarna inom verksamheten grundläggande utbildning för sitt arbete.

Anhörigstödet skall utvecklas och platser för växelvård skall inrättas. Vidare skall det prövas om medicinsk teknik kan öka tryggheten för äldre.

Gränsdragningen mellan kommunens och landstingets olika ansvarsområden måste bli tydligare och samarbetet ges en sådan utformning att den enskilde får en klar gränsdragning mellan de olika huvudmännen.

Satsningar för de mest utsatta

De mest utsatta och svaga människorna är samtidigt de som har svårast att göra sina röster hörda. De riskerar därför att glömmas bort när resurser fördelas. På sikt behövs en långsiktig generell satsning på stadens individ- och familjeomsorg.

Stödet till anhöriga till personer med psykiskt funktionshinder skall fortsätta, särskilt med inriktning på barn och unga.

Förbättringar för personer med funktionshinder

Staden skall förbättra funktionshindrades livssituation och särskilda behov av fritidsaktiviteter samt verka för rättvisa vid val av boende och vård.

FN:s standardregler för funktionshindrade skall genomsyra stadens alla verksamheter.

Prioriterad inriktning: Personalförsörjningen skall säkras och goda möjligheter till kompetensutveckling erbjudas medarbetarna

Genom disposition av eget kapital i bokslutet för 2002 med 2 mdkr till en kompetensfond finns nu goda förutsättningar att genom vidareutbildning m.m. både stärka kompetensen hos och vidga arbetsinnehållet för medarbetarna i staden. Det ger också goda möjligheter att öka kvaliteten i stadens verksamheter.

Syftet med kompetensfonden är att skapa förutsättningar för kompetensutveckling inom stadens verksamheter för att höja kvaliteten och kunskapsnivån. Prioriterade områden är äldreomsorg, förskola och skola. Fonden skall ge möjlighet till utvecklingsprojekt för att ge de anställda större inflytande över sin arbetssituation vad gäller innehåll, arbetstider, upplägg och planering. Likaså behövs verksamhetsutveckling i arbetsorganisation och ledning.

Inom vissa yrken med hög sjukfrånvaro och där det är svårt att rekrytera medarbetare kommer kortare arbetstid med bibehållen lön att användas som en metod för att förbättra villkoren och underlätta rekrytering. I ett första steg gäller detta medarbetare inom äldreomsorg, förskoleverksamhet och omsorg om funktionshindrade. För närvarande finns inom staden olika former av arbetstidsförkortningar. Dessa bör löpande utvärderas och de goda erfarenheterna spridas. Detta beskrivs närmare under Kommunfullmäktige m.m.

Bygga bostäder och utveckla Stockholm

Prioriterad inriktning: Nya bostäder som alla kan efterfråga skall byggas

Bostäder som alla kan efterfråga

I budgeten för 2003 beslutade kommunfullmäktige om det övergripande målet att 20 000 nya bostäder skall byggas under åren 2003–2006. Det målet ligger fast. Efterfrågan är stor på billiga bostäder. Det gäller såväl hyresrätter som bostadsrätter. Däremot är avsättningen för dyra bostadsrätter vikande. Nära 90 000 sökande står i bostadskön och efterfrågan är stor även på dyra hyresrätter trots lågkonjunkturen.

En projektledare har utsetts med uppgift att följa upp och bevaka genomförandet av de omfattande bostadsplaner som finns inom staden. Projektledaren skall rapportera till en grupp med representanter från stadsledningskontoret, gatu- och fastighetskontoret, stadsbyggnadskontoret och miljöförvaltningen. Även förvaltningarna inom stadsdelsnämnderna kommer att aktivt ingå i arbetet. En byggherregrupp bestående av bl.a. de kommunala bostadsbolagen har också tillsatts.

Det är av mycket stor betydelse att staden kan bibehålla en hög bostadsproduktion. Byggandet av kontorslokaler har närmast avstannat. Då kan bostadsbyggandet hålla uppe produktionsapparaten och nya bostäder kan byggas billigare än tidigare och stå klara när den ekonomiska tillväxten i Stockholmsområdet åter tar fart. Majoriteten i kommunfullmäktige är därför fast besluten att bibehålla en stor bostadsproduktion och i olika avseenden underlätta så att nyproduktion kan komma till stånd.

Omvandlingen av allmännyttans hyresrätter till bostadsrätter har stoppats. Däremot fortsätter omvandlingen i det privata fastighetsbeståndet. Det beror bl.a. på allt större kortsiktighet hos institutionella fastighetsägare och kvarstående obalanser på bostadsmarknaden. Parterna på hyresmarknaden har emellertid avtalat om en översyn av hyressättningen och det är viktigt att stadens bostadsbolag tar en aktiv del i det arbetet.

Prioriterad inriktning: Staden skall verka för en väl fungerande arbetsmarknad, goda förutsättningar för näringslivet, utveckling av trafiksystemen samt att regionens betydelse stärks

Fungerande näringsliv och arbetsmarknad

Under 2003 inrättas en arbetsmarknads- och integrationsberedning under kommunstyrelsen. Syftet är att samordna, utveckla och utvärdera stadens insatser på dessa områden. Stockholm skall vara en stad i utveckling. För detta krävs att näringslivet ges goda tillväxtmöjligheter och att arbetsmarknaden fungerar. Det skall därför byggas upp en framtidsytande närings- och arbetsmarknadspolitik med inriktning på fortsatt hållbar ekonomisk utveckling, integration och breddad välfärd. Arbetsmarknads- och integrationsberedningen har tillsammans med näringslivsnämnden ett samordnande ansvar för detta.

Utifrån ett näringslivspolitiskt perspektiv måste ansträngningar göras för att lösa situationen för arbetssökande som vill flytta till Stockholm, men som inte kan få en bostad till rimlig kostnad. Staden skall verka för en bred samverkan inom regionen mellan offentliga och privata aktörer i syfte att stärka Stockholmsregionens position i norra Europa. Det är av avgörande betydelse att också näringslivet involveras och kan möta de satsningar som t.ex. Stockholms stad gör. En sådan utveckling förutsätter nära samverkan, samförstånd och förnyade arbetsformer. Med gemensamma ansträngningar är det möjligt att dämpa effekterna av konjunkturavmattningen.

Kompetensutveckling, matchnings- och valideringsprogram samt hög kvalitet i vuxenutbildning, SFI-undervisning och introduktion av nyanlända flyktingar är viktiga komponenter i en aktiv arbetsmarknadspolitik. Sysselsättningen skall öka bland dem som i dag står långt från arbetsmarknaden. Det handlar bl.a. om att tillgodose såväl stadens framtida rekryteringsbehov som näringslivets behov av arbetskraft inom vissa bristyrken.

Stadens kompetensfond utgör en viktig resurs i detta sammanhang. Ett stärkt samarbete skall också eftersträvas mellan staden, statliga myndigheter, det privata näringslivet och andra aktörer.

På det lokala planet ansvarar stadsdelsnämnderna både för konkreta arbetsmarknadsåtgärder och för att utveckla kontakterna mellan staden och företagen i stadsdelsnämndsområdena. Det lokala näringslivsarbetet som pågår sedan tidigare skall utvecklas i nära samarbete med näringslivsnämnden som har en samordnande funktion. På motsvarande sätt bidrar arbetsmarknads- och integrationsberedningen med ett övergripande stöd för de lokala arbetsmarknadsinriktade åtgärderna. Miljöcentrum, som kommer att inrättas 2003, är i detta sammanhang ett viktigt bidrag till att skapa bättre förutsättningar för att starta och driva företag på ett hållbart vis.

Ett hållbart trafiksystem

I en växande storstad behöver trafiksystemen utvecklas avseende effektiva transportslag, mobilitet och system för logistik. Staden skall agera för att, i samverkan med landstinget, öka kapaciteten i kollektivtrafiksystemet.

I budgeten för 2003 beslöt kommunfullmäktige att ett försök med miljöavgifter i trafiken skall inledas under mandatperioden. Syftet med försöket är att utvärdera ett system, som minskar miljöpåverkan av och trängsel i trafiken. Arbetet med att förbereda försöket har påbörjats och stadens avsikt är att försöket skall genomföras. Staden har vid olika tillfällen tillskrivit regeringen om att utforma förslag avseende de lagändringar, som ett försök med miljöavgifter förutsätter.

Parallellt med detta skall åtgärder vidtas för att stimulera övergång till alternativa drivmedel i trafiken. Staden skall i samarbete med företrädare för drivmedelsstationerna bidra till att utveckla möjligheterna att använda alternativa drivmedel. Projektet med miljöbilar är viktigt och skall fortsätta.

Bullerdämpande och andra miljöförbättrande åtgärder skall vidtas.

Det nuvarande nätet av cykelbanor och cykelfält skall utvecklas mot ett sammanhängande nät för hela staden. Arbetet skall präglas av målet om ökad säkerhet för stadens cyklister och att fler skall vilja använda cykeln som fortskaffningsmedel.

Nya lågprisbutiker skall kunna anläggas i olika delar av staden. Detta skall ske i nära anslutning till bostadsområden och med god kollektivtrafikförsörjning. En sådan planering pågår.

Göra Stockholm till en ekologiskt hållbar storstad

Arbetet med miljöförbättringar och omställning till ekologisk hållbarhet skall förstärkas. Under 2003 fattade kommunfullmäktige flera viktiga beslut. Ett nytt miljöprogram har antagits. I bokslutet för 2002 gjordes en avsättning för den s.k. Miljömiljarden, som ger ekonomiska resurser för olika miljöinvesteringar – främst mark- och vattensaneringar, men även andra angelägna miljöprojekt. Ett nytt växthusgasprogram antas 2003 med syfte att begränsa koldioxidutsläppen i staden. Stadens arbete inom ramen för klimatinvesteringsprogrammet (KLIMP) fortsätter och medel avsätts i budgeten för att klara de projekt, som staden ansökt om bidrag för.

Miljörevisionen skall bli en tydligare del av stadens ledningssystem. Nationella och regionala miljömål skall ligga till grund för stadens utveckling. Stockholm skall bli en ekokommun.

Stockholm skall utvecklas på ett ekologiskt, ekonomiskt och socialt hållbart sätt. För att uppnå detta skall Agenda 21-arbetet i stadsdelsnämnderna åter ges hög prioritet och stärkas.

Under 2003 inrättas en konsumentnämnd med tillhörande förvaltning. Den nya nämnden kommer att bidra till att skapa ett ökat engagemang kring konsumentfrågor samt livsmedels- och hälsofrågor och bidra till förbättrad privat ekonomi och livsmiljö. Med kunnigare och mer medvetna konsumenter ges ökade möjligheter för samhället att förändras i en hållbar och positiv riktning.

Prioriterad inriktning: Stadens mark- och vattenområden skall användas så att natur- och rekreationsvärden långsiktigt tryggas genom minimering och rening av utsläpp samt sanering av förorenade områden

För att minska den negativa miljöpåverkan som stadens mark och vatten i dag är utsatta för krävs många åtgärder. Först och främst skall utsläppskällorna begränsas, men även rening av utsläpp och sanering av redan oacceptabelt förorenade områden krävs. Ett vattenprogram upprättas och kontinuerliga mark/-vattensaneringar genomförs.

Stockholms grönområden är viktiga för människors hälsa och välbefinnande. Staden skall arbeta aktivt för att bevara kommunens biologiska värden.

Prioriterad inriktning: Miljöarbetet skall stärkas på lokal och central nivå genom att miljöprogrammets sex mål är vägledande vid alla beslut i nämnder och bolagsstyrelser

Stadens miljöarbete skall kopplas till regionala och nationella miljömål.

En minskning av resursförbrukningen skall vara vägledande i stadens ambition att minska avfallsmängderna. Staden skall verka för att effektivisera energianvändningen och transporterna. Vid stadens upphandling skall tydligare miljökriterier skrivas in och vara vägledande. Inomhusmiljön skall vara sund för alla brukare och skall planeras och skötas på ett ekologiskt hållbart sätt.

Bryta segregationen och fördjupa demokratin

Prioriterad inriktning: Metoder skall utvecklas inom stadens alla verksamheter i syfte att synliggöra, motverka och bryta fördomar, rasism och diskriminerande strukturer

Stockholm måste bryta trenden av tilltagande segregation och utanförskap. Barn och ungdomar skall erbjudas rättvisa uppväxtvillkor i alla delar av staden. Det skall finnas goda möjligheter till ekonomisk utveckling även i ytterstaden. Framsteg måste ske parallellt inom dessa områden om en långsiktigt hållbar utveckling skall åstadkommas, där hela staden präglas av sammanhållning och delaktighet.

Denna inriktning fastställs genom de båda övergripande verksamhetsmålen om förbättrad välfärd och en fortsatt utveckling av Stockholm samt i de prioriterade inriktningar som anges vid respektive mål.

Flera satsningar görs för närvarande för att ta vara på och vidareutveckla den utvecklingspotential som finns i ytterstaden. Kista Science City, Stadsdelsförnyelsen och Vision Söderort är de mest omfattande och långsiktigt syftande satsningarna. Det är angeläget att dessa och andra insatser samverkar till ett sammanhållet utvecklingsarbete för ytterstaden och att medborgarperspektivet är en central utgångspunkt i det arbete som pågår.

Därutöver krävs ett kontinuerligt och målmedvetet arbete mot diskriminering och rasism. Alla nämnder och bolagsstyrelser skall aktivt medverka i arbetet att förändra attityder så att alla, såväl anställda som medborgare, på sikt bidrar i arbetet med att bryta segregation, minska fördomar och diskriminering.

Det är av avgörande betydelse att de kommunala verksamheterna, av både medborgare och anställda, uppfattas som en spegel av den mångfald som finns i staden som helhet. Därför skall Stockholms mångfald också avspeglas på alla nivåer i verksamheterna. Därigenom förbättras stadens förutsättningar att rekrytera personal och staden uppfattas av alla medborgare som en seriös leverantör av samhällsservice.

Under 2003 inrättas en arbetsmarknads- och integrationsberedning under kommunstyrelsen. Syftet är att samordna, utveckla och utvärdera stadens insatser på dessa områden.

Prioriterad inriktning: Ökad möjlighet till reell påverkan skall skapas genom fördjupad lokal demokrati, delaktighet och inflytande

Alla skall ha rätt till inflytande över sina livsvillkor och sin livsmiljö.

Demokrati förutsätter aktiva och engagerade medborgare. Därför måste människor få reella möjligheter att påverka. Lokal demokrati, delaktighet och inflytande skall fördjupas. Formerna för detta skall utvecklas genom bl.a. nya former av insyn och deltagande för medborgarna i de demokratiska processerna, exempelvis via IT-lösningar och medborgarförslag. Insatser skall göras i god tid för att öka valdeltagandet.

Stadsdelsnämndernas betydelse skall förstärkas. Utredningen om stadens politiska organisation (SPO) väntas i en rad avseenden föreslå att uppgifter förs ut till stadsdelsnämnderna för att därigenom öka det demokratiska inflytandet.

Under 2003 har en demokratiberedning inrättats. Syftet är att stimulera nya arbetsformer för brukar- och medborgardelaktighet i stadens olika beslutsprocesser. Ett konstruktivt demokratiarbete skall komma till stånd. Dagens och morgondagens medborgare skall få möjligheter till inflytande, meningsfullt deltagande och reella påverkansmöjligheter. Detta beskrivs närmare under Kommunfullmäktige m.m.

En satsning på kultur är en satsning på integration och demokrati. Genom bl.a. tillgång till samlingslokaler skall det lokala kultur- och föreningslivet ges goda förutsättningar att utvecklas.

Den nya konsumentnämnden skall också förstärka medborgarna som konsumenter, vilket ger ökade förutsättningar för påverkan och delaktighet.

Ta ansvar för ekonomin

Prioriterad inriktning: Staden skall ta ett aktivt ansvar för ekonomin genom höga krav på budgethållning, en effektiv användning av resurserna samt en i övrigt god ekonomisk hushållning

Redan i budgeten för 2003 slog den då nya majoriteten fast att ett av huvudmålen är att kommunfullmäktige tar ansvar för ekonomin. När nu de ekonomiska förutsättningarna försämrats ställs mycket höga krav på en ansvarsfull ekonomisk politik. Det förhållandet att en ny majoritet styr staden innebär inte att avkall kan ges på kravet om en god ekonomisk hushållning. Det är inte möjligt att kompensera ökade kostnader och förlorade intäkter med ytterligare en skattehöjning. Stadens uppgifter måste därför klaras inom fastställd budget.

Alla stadens verksamheter tvingas på olika sätt genomföra effektiviseringar. Det kommer att innebära att alla reformer inte kan genomföras lika snabbt som avsett. Staden tvingas avstå från att genomföra även sådana förbättringar som anses angelägna. Verksamheter som har ett stort värde kan komma att minska i omfattning eller helt upphöra. Att nu inte genomföra också svåra och obehagliga åtgärder ger inte mer resurser i framtiden.

Staden har en mycket stark balansräkning. Stadens nettotillgångar skall användas för investeringar i bostäder, nya vägar, parker, förskolelokaler m.m. för att Stockholm skall klara att ge god service till sina medborgare. Balanskravet i kommunallagen innebär att intäkterna skall överstiga kostnaderna, trots att staden har mycket stora tillgångar.

För att stadens verksamheter skall klara de uppsatta målen måste därför effektiviseringar och omprioriteringar ske. Det kommer att ställa stora krav på både stadens politiker och medarbetare. Alla måste på ett ansvarsfullt sätt bidra till att klara bästa möjliga verksamhet inom ramen för stadens finansiella förutsättningar.

Samtidigt belastas staden också av allt större avgifter till det kommunala utjämnningssystemet. Stockholms stad kommer att följa gällande lag och besluta om en balanserad budget samtidigt som staden kommer att verka för en förändring rörande kostnadsutjämnningen i systemet. Alla landsdelar av Sverige behöver likvärdiga förutsättningar att bedriva kommunal verksamhet. Om stadens ekonomi belastas för hårt med avgifter till utjämnningssystemet måste dock investeringar och reformer skjutas på framtiden. Det finns då risk för att tillväxten i regionen avtar och en sådan effekt kan inte återvinnas i andra delar av

landet. Det finns även risk för att den icke-kompenserade kostnadsnivån i Stockholm leder till sämre service för stockholmarna.

Under 2003 kommer en översyn att genomföras av effekterna av den tidigare förda politiken för upphandling och konkurrensutsättning. Privatiseringar ansågs i sig vara något gott. Majoriteten är överens om att denna politik måste ändras och att kvalitet och inflytande för brukarna skall stå i förgrunden för stadens omsorg. När nu alla verksamheter måste vidta åtgärder för att klara sina mål inom givna budgetramar är det särskilt viktigt att framhålla att det är resultatet för medborgarna som är avgörande. Det viktiga är att tillgängliga resurser används så effektivt och ändamålsenligt för medborgarna som möjligt.

Förutsättningar

Samhällsekonomiska förutsättningar

Sammanfattande bedömning

Förutsättningarna för stadens ekonomiska utveckling de kommande åren är betydligt dystrare jämfört med de senaste åren då staden haft överskott. Konjunkturen är fortsatt svag och återhämtningen av den ekonomiska tillväxten dröjer. Sysselsättningen förväntas utvecklas svagt under de kommande åren, vilket betyder lägre skatteintäkter för staden än förväntat. Samtidigt är behovet av bostads- och trafikinvesteringar stort och den kommunala servicen måste fortsätta att utvecklas om staden skall fortsätta växa och kunna erbjuda rimliga förutsättningar för en ökande befolkning. Därtill ökar för varje år stadens avgifter till det kommunala utjämnningssystemet. Vidare minskar de finansiella nettointäkterna i form av räntor och utdelning från bolagskoncernen. Sammantaget kommer det att krävas omfattande besparingar och hårda prioriteringar av stadens resurser för kommande budgetperiod.

Riket

Tillväxten i den svenska ekonomin är fortsatt svag. Den konjunkturförstärkning som många bedömare trodde skulle komma under det gångna året förefaller dröja ytterligare. Osäkerheten om den ekonomiska och säkerhetspolitiska situationen i världen gör läget svårbedömt. Gjorda prognoser under det gångna året för förväntad BNP-tillväxt har efter hand reviderats ner.

Årlig procentuell förändring av BNP

	2000	2001	2002	2003	2004
Enligt Konjunkturinstitutet ¹	4,4	1,1	1,9	1,4	2,8
Enligt Kommunförbundet ²	-	-	-	1,2	2,4

Hushållens reala disponibla inkomster ökade år 2002 till följd av bl.a. skattesänkningar, maxtaxa i barnomsorgen, låga räntor och en stabil sysselsättning. I en sviktande internationell konjunktur har tillväxten i Sverige därmed kunnat

¹ Enl prognos 26 mars 2003

² Anger endast ev. avvikelse från KI. Avser prognos 10 april 2003

hållas uppe av den privata och offentliga konsumtionen. År 2003 har många hushåll, bl.a. i Stockholms län, fått skattehöjningar till följd av höjda landstings- och kommunalskatter. Denna uppbromsning i hushållens inkomstökningar ger sannolikt en mer dämpad konsumtionstillväxt. Dessutom kan hushållens konsumtion påverkas negativt av att arbetslösheten under inledningen av år 2003 har ökat. Viktiga indikatorer, såsom varsel och lediga platser, tyder på att utvecklingen av sysselsättningen har stagnerat.

De offentliga finanserna har försvagats avsevärt. Med en vikande sysselsättning och dröjande återhämtning av tillväxten är utrymmet för skattesänkningar och reformer begränsat. Åtgärder som prioriteras av regeringen är att minska ohälsotalen och hålla tillbaka de stigande kostnaderna för sjukfrånvaron. En positiv signal är att ökningstakten av antalet nettosjukpenningdagar successivt har avtagit sedan slutet av år 2002 och sedan även minskat. Riksförsäkringsverkets bedömning är att antalet ersatta dagar kommer att minska under 2003. Kommunförbundets bedömning är att den ekonomiska situationen för många kommuner förvärras kommande år. En viktig utmaning för att bemöta denna negativa utveckling är att minska ohälsotalen.

Under andra halvåret av 2002 dämpades inflationstrycket. Under inledningen av år 2003 ökade inflationstakten åter, huvudsakligen beroende på höga elpriser. Riksbanken tror dock att denna effekt är tillfällig och att inflationen under våren faller tillbaka. Löneavtalen inom den kommunala sektorn håller på att omförhandlas och det finns en risk att utfallet blir högre än väntat, vilket skulle medföra högre timlöner kommande år.

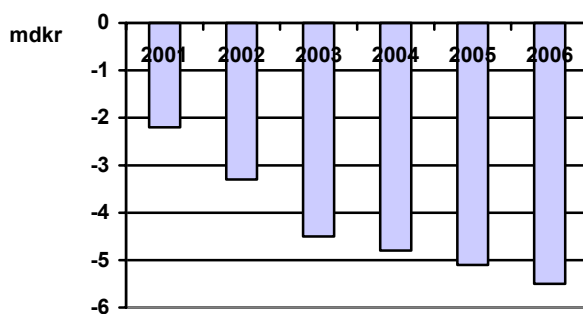
Räntorna har sjunkit under första kvartalet 2003. Marknadens aktörer tror på fortsatt låga räntor under kvarstoden av 2003 samt under 2004. Fortsatt politisk oro i kombination med en svag global ekonomi kommer att prägla de finansiella marknaderna framöver. Förutsättningarna för budgeten bygger på ytterligare räntesänkningar, vilket marknadens aktörer redan delvis har tagit hänsyn till.

Stockholms utveckling på längre sikt

I stadens framtidsutredning förutspås att staden under kommande decennium kommer att fortsätta att växa avseende befolkning, sysselsättning och tillväxt. Det kommer också att medföra ökade kostnader för staden. En större befolkning kräver att den kommunala servicen och de kommunala investeringarna ökar i volym. Resurser kommer att krävas för att anpassa lokaler och utrustning och att rekrytera och behålla personal inom skola och vård. Under kommande tioårsperiod är det framför allt barn- och ungdomsgrupperna som ökar. Det finns dock stora variationer inom stadens olika stadsdelar. Om ca fem år kommer dessutom den del av befolkningen som inte ingår i arbetskraften (0-19 och 65-w år) att öka i förhållande till hela befolkningen, vilket medför en ökad belastning på den kommunala ekonomin, då en allt större andel av befolkningen skall försörjas av en allt mindre del.

Vidare förväntas avgifterna för Stockholms stad till de kommunala utjämningsystemen att med nuvarande regelsystem kraftigt öka under kommande år.

Avgift till utjämningen kommande budgetperiod, miljarder kronor

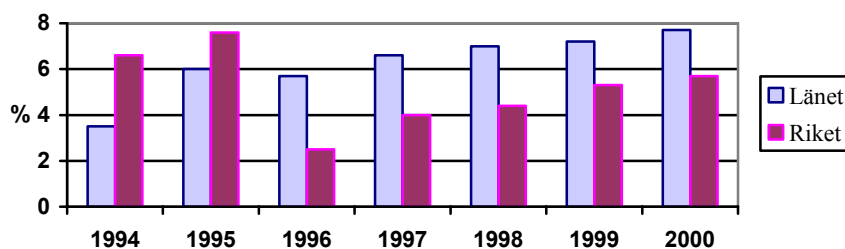


Om stadens ekonomi belastas för hårt med avgifter till utjämningsystemet kommer staden inte att kunna hantera de ökade krav som ställs på genomförandet av planerade investeringar i bostäder och trafikinfrastruktur samt ökade krav på den kommunala servicen. Om systemet inte ändras krävs fortsatta effektiviseringar i stadens verksamheter för att uppnå balans. Det kommer att påverka Stockholmsregionens och därmed hela rikets ekonomiska utveckling negativt. En mindre tillväxt än förväntat i Stockholm innebär också att det blir mindre att omfördela i utjämningsystemet än förväntat till övriga riket. En fortsatt god tillväxt i Stockholmsregionen är därför av betydelse för hela landet.

Stockholms utveckling de närmaste åren

Tillväxten i Stockholmsregionen har under 1990-talets andra hälft varit mycket god. De senaste fem åren har vart tredje nytt arbete i riket skapats i Stockholmsregionen.

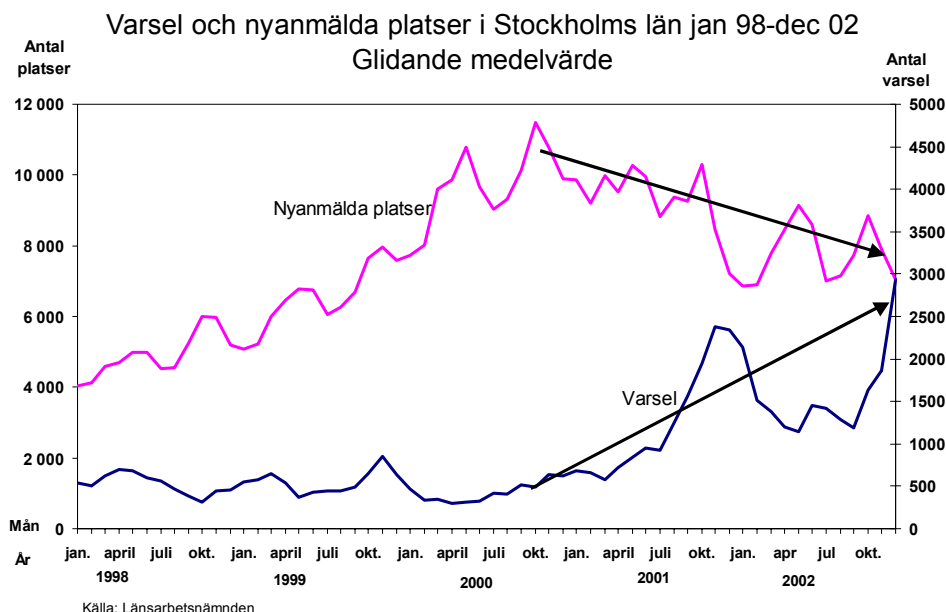
Utveckling av rikets BNP och länets BRP
löpande priser, % förändring från föregående år



Källa SCB. Bruttoregionproduktion (BRP) är den regionala motsvarigheten till bruttonationalprodukten (BNP). Summan av alla regioners BRP är lika med BNP för Sverige.

År 2001 bröts den positiva utvecklingen och den konjunktursvacka som då inleddes har även präglat år 2002 och inledningen av år 2003. Industri- och byggbranschen och även delar av tjänstebanschen har berörts negativt. Efterfrågan på informations- och kommunikationstekniktjänster har minskat dramatiskt. Tillväxten i regionen liksom i riket har hållits uppe av den konsumtion som varit en följd av ökningen i hushållens disponibla inkomster.

I Stockholms län har antalet varsel ökat samtidigt som antalet nya arbetstillfällen minskat, vilket tyder på ett försämrat arbetsmarknadsläge.



Den relativa arbetslösheten steg år 2002 till 3,3 %. Det är en ökning jämfört med 2001 då den låg på 2,7 %. Motsvarande siffra för riket var 4 % båda dessa år. Samtidigt finns det brist på arbetskraft inom bl.a. den offentliga sektorn, främst avseende lärare och sjuksköterskor/vårdpersonal. Inom dessa områden ökade sysselsättningen under 2002.

Regeringens vårproposition

Den ekonomiska utvecklingen för kommunerna de kommande åren beskrivs i regeringens ekonomiska vårproposition som mycket problematisk, vilket i stor utsträckning beror på det försämrade läget på arbetsmarknaden.

Nya medel som tillförs kommunerna i propositionen är en förlängning av det generella sysselsättningsstödet samt den s.k. 200-kronan. Det innebär för stadens del ca 220 mnkr år 2004. Staden drabbas av ökade kostnader om ca 27 mnkr till följd av att sjuklöneperioden förlängs från två till tre veckor.

Budgetens finansiering

Stadens skatteintäkter

Beräkningen av budgetens finansiering utgår från ovan redovisade förutsättningar.

Stockholms stads intäkter består till ca två tredjedelar av skatteintäkter. Skatteintäkternas storlek bestäms av de beskattningsbara förvärvsinkomsterna, dvs. i huvudsak (i storleksordning)

- lönesummor inkl. förmåner
- transfereringsinkomster (sjukpenning, arbetslöshetsersättning, pensioner m.m.)
- inkomst av näringslivsverksamhet.

Lönesumman bestäms i sin tur huvudsakligen av utvecklingen av sysselsättningen (i antal arbetade timmar) och timlöneökningarna. Löneutvecklingen i ekonomin påverkar både stadens intäkter och kostnader. Utvecklingen av den svenska ekonomin gör att ökningstakten i lönesumman för riket har minskat, från 6-7 % åren 2000 och 2001 till 2,8 % år 2002. Minskningstakten motverkas något av ökade transfereringar från främst sjukersättningar och pensioner.

Nyckeltal för den ekonomiska utvecklingen – procentuell förändring

	2002	2003	2004	2005	2006
Arbetade timmar	-1,2	-0,8	0,8	0,9	0,2
Timlön	4,0	3,8	3,8	3,8	3,8
Lönesumma	2,8	3,0	4,6	4,7	4,0
KPI	2,4	2,0	2,0	2,0	2,0
Arbetslöshet % av arbetskraften	4,0	4,8	4,5	4,1	4,0
Skatteunderlag	5,2	4,7	4,7	4,8	4,2

Källa: Svenska Kommunförbundet

De samlade inkomster som staden kan beskatta utgör skatteunderlaget. Prognosen för skatteunderlagets utveckling i staden utgår i huvudsak från Svenska Kommunförbundets beräkningsförutsättningar, vilka bygger på utvecklingen för hela riket. Under flera år har ökningen av stadens skatteunderlag varit avsevärt högre än ökningen för riket. Denna skillnad har berott på dels att staden har en snabbare befolkningsutveckling än riket, dels att marknadsläget gjort att inkomstutvecklingen har ökat snabbare i staden än i riket. För kommande budgetperiod förväntas skillnaden bli mindre än den varit de senaste åren då lågkonjunkturen slagit hårt mot flera stockholmsdominerade branscher.

Vid beräkning av stadens löpande skatteintäkter har hänsyn tagits till en något högre befolkningstillväxt i Stockholm än i riket i genomsnitt, vilket får genomslag åren 2005 och 2006. De ökade skatteintäkterna dessa år motsvaras i princip av ökade avgifter till inkomstutjämningen.

Generella statsbidrag

Det generella statsbidraget består av ett bidrag som är lika stort per invånare i hela landet samt ett åldersrelaterat bidrag. Beslut om det åldersrelaterade statsbidraget finns endast för år 2004, men inte för åren 2005 och 2006. I beräkningarna har antagits att nuvarande belopp fördelas efter nuvarande ålderskriterier även åren 2005 och 2006.

För år 2003 har även ersättning utgått till kommunerna avseende ett särskilt sysselsättningsstöd och den s.k. 200-kronan. Dessa bidrag förlängs till att gälla även år 2004. Det innebär att det generella statsbidraget för 2004 uppgår till 3 078,1 mnkr. För 2003 uppgick det generella statsbidraget till 3 002,7 mnkr.

Räntor och aktieutdelning

Staden har under ett antal år sålt ut stadens tillgångar och har samtidigt kunnat bygga upp en avsevärd nettofordran. Vid ingången av år 2003 uppgick stadens nettofordran till ca 13,3 mdkr. Genom att placera denna nettofordran har staden kunnat erhålla en betydande avkastning i form av ränteintäkter. I budget för år

2003 uppgick det positiva räntenettot till 544,1 mnkr. Genom att staden använder en nettofordran till att finansiera för staden angelägna satsningar minskar det positiva räntenettot under planperioden. Det beräknas bli 465,0 mnkr år 2004, ca 243,0 mnkr år 2005 och ca 100,0 mnkr 2006.

I budgeten för år 2004 upptas under planperioden aktieutdelning från Stockholms Stadshus AB med 600 mnkr per år. Avsikten är att utdelningen skall ligga på en för koncernen långsiktigt hållbar nivå.

Budgetens finansiering

Sammanfattningsvis innebär det att stadens intäkter från skatter, generella statsbidrag, räntor och aktieutdelning kan förväntas utvecklas enligt följande.

	2003	2004	2005	2006
Miljarder kr	25,8	26,2	26,5	27,4
Procentuell förändring från föregående år	8,4 %	1,4 %	1,1 %	3,5 %

Uppföljning i tertialrapport

Följande faktorer kommer att särskilt följas upp under året med början redan i tertialrapport 2 för år 2003, då dessa är av stort intresse för stadens intäkter.

En avstämning kommer att göras avseende förändringar i

- sysselsättning/arbetslöshet
- skatteunderlagsprognos
- lönesumma
- medelskattkraft i staden och relativ skattkraft i förhållande till riket
- befolkningsutveckling
- ränteförutsättningar.

Stadens budgetprocess

Stadens finansiella utveckling de senaste tio åren har varierat mycket. De senaste åren har staden visat goda ekonomiska resultat, men de ekonomiska förutsättningarna bedöms mindre positiva för kommande år. Det finns en risk att staden i goda tider med höga skatteintäkter och låga konjunkturrelaterade kostnader skapar en kostnadsstruktur som staden, när de goda tiderna vänds till sämre, får svårt att finansiera. Då krävs snabba besparingar och omprövningar av stadens verksamheter. Dessa omprövningar kan av effektivitetsskäl vara nyttiga, men de kan också skapa ryckighet och ändra förutsättningarna i den planering och i de åtaganden som lagts fast. Detta kan uppfattas negativt av både medborgare och medarbetare.

Stadens finanser måste därför ständigt hållas under en sådan kontroll att utvecklingen inte leder in i svåra besparingssituationer. Utformningen av budgetprocessen är av stor betydelse för budgetdisciplinen och den budgetpolitik som förs, något som har visat sig både i praktiken och i den forskning som gjorts inom detta område. Stadens budgetprocess är också svår att överblicka, vilket

försvårar de folkvaldas och medborgarnas förståelse och därmed deras inflytande.

Mot bakgrund av detta skall därför budgetprocessen ses över och förslag till förändringar utarbetas. Syftet med översynen är att skapa en stabil och över tiden hållbar utveckling för staden genom en god ekonomisk hushållning.

Det är av stor vikt att översynen omfattar processens samtliga faser inklusive investeringsplaneringen, dvs. nämndernas underlag, den centrala politiska beredningen med beslutsprocess samt genomförande och uppföljning.

En huvudkomponent i detta är att förstärka budgetdokumentens flerårighet genom att fokus inte enbart läggs på det nästkommande året utan även på de följande åren. På så sätt ökar långsiktigheten i planeringen och förutsägbarheten för organisationen ökar. En annan huvudkomponent är också att förbättra förutsättningarna för en god insyn i stadens ekonomi.

Det är nödvändigt att budgeten fokuserar på mål och målbeskrivningar och därtill hörande prioriteringar i stället för en ständigt utvidgad budgetram. Budgeten skall därför ha ett tydligt resultatperspektiv, där det framgår vad som skall åstadkommas med insatta resurser utöver de rent ekonomiska. En del av översynen av budgetprocessen skall omfatta resursfördelningssystemet och nyckeltalen, bl.a. för att tydliggöra sambandet mellan ekonomi och organisation, men också för att utarbeta lämpliga resultatmått och möjlighet att mäta effektivitet. Införandet av ett nytt ekonomisystem i staden innebär ett utökat stöd och därmed goda möjligheter att förbättra den ekonomiska uppföljningen.

Förändringarna av nuvarande budgetprocess skall utgå från det faktum att den totala nettokostnadsramen för budgeten läggs fast i ett tidigt skede av processen samt en effektiv uppföljning och utvärdering av verksamheten.

Kommunstyrelsen skall snarast genomföra en översyn av budgetprocessen. Översynen kan komma att innebära förändringar i processen avseende budgeten för år 2005.

Styrning och uppföljning

Integrerat system för styrning och uppföljning av stadens verksamheter

Kommunfullmäktige har beslutat om principer för den fortsatta inriktningen avseende ett integrerat system för ledning och uppföljning av stadens verksamheter (ILS) (utl. 2001:17). Syftet är att skapa ett system som tydliggör de politiska målen, dvs. vad som skall uppnås. Systemet skall följa upp de beslut och den verksamhet som stadens politiker, både kommuncentralt och i nämnder, har beslutat. Det måste vara tydligt för de medarbetare, som arbetar i verksamheten och dagligen möter kunder/brukare, vilket samband som finns mellan ekonomi, verksamhetsmål, kvalitet och miljö.

Arbetet med att vidareutveckla stadens system för ledning och uppföljning fortsätter. Uppföljningen på central nivå har fokuserats mot kommunfullmäktiges

inriktningsmål samt nämndernas verksamhetsspecifika inriktningsmål och generella åtaganden. Det integrerade systemet har därmed ett tydligt genomslag i stadens uppföljningsrapporter. Det är av betydelse att den integrerade ledningen och styrningen omfattar samtliga stadens verksamheter samt att nämnderna följer upp enheternas åtaganden och nämndens generella åtaganden samtidigt som den ekonomiska uppföljningen sker. Åtaganden på alla nivåer skall utarbetas inom fastställd budget. Åtaganden skall således spegla vad nämnden/enheten åtar sig att utföra med beskrivna arbetssätt för de ekonomiska resurser som avsatts. Kommunstyrelsen utvärderar och utvecklar det integrerade ledningssystemet i nära samverkan med stadens nämnder samt sprider goda exempel.

Den interna kontrollen är en del av uppföljningen. Nämnderna skall fatta beslut om internkontrollsystem och årligen upprätta en internkontrollplan. I arbetet med att ta fram internkontrollplanen skall en risk- och väsentlighetsanalys göras. Riskhanteringsprocessen och internkontrollplanen blir på så sätt två av flera medel för stadens nämnder och bolagsstyrelser att skapa underlag för att genomföra strategier och nå uppsatta mål inom ramen för integrerad ledning och styrning.

Nytt ekonomisystem

Den ekonomiska och tekniska utvecklingen är nära förknippad med förnyelsen i Stockholms stad.

Ett integrerat och flexibelt ekonomisystem, som kan stödja både nuvarande och framtida krav på styrning och uppföljning, krävs för att förse stadens beslutsfattare med relevant och korrekt information.

Användningen av ett standardsystem för ekonomi underlättar för förvaltningarna att behålla och rekrytera kompetenta ekonomiadministrativa medarbetare.

Staden har under år 2003 upphandlat ett nytt ekonomisystem. Åren 2003–2005 beräknas pilotinstallation och implementering av ekonomisystemet att genomföras. Medel för detta reserveras i Central medelreserv.

Direktiv till nämnderna

Budgeten är upprättad i balans och finansierad. Nämnderna skall rymma sina verksamheter inom den budget som kommunfullmäktige har fastställt. Eventuella kostnadsökningar finansieras genom omprioriteringar inom nämndens budget.

Nämnderna kan erhålla ett eller flera anslag för sina verksamheter. Om inte särskilt angivits har nämnderna rätt att fritt disponera medlen inom anslaget utifrån kommunfullmäktiges prioriterade inriktning.

Stadens kostnader för konsulter är hög. Mot bakgrund av det ekonomiska läget 2004 finns det anledning att se över dessa kostnader. Kompetensfonden kan användas strategiskt i detta arbete eftersom den skapar utrymme för staden att

göra omfattande satsningar på verksamhet och personal. Förändringen hos de specificerade nämnderna hänförs därför i huvudsak till en tydligare prioritering av resurserna i form av minskade konsultkostnader.

I budget för 2003 beslöts att kommunstyrelsen skall leda en översyn av gatu- och fastighetsnämnden. Syftet var att skapa förutsättningar för en ökad effektivisering i hela verksamheten. Kommunstyrelsen skall under 2004 göra motsvarande översyn av socialtjänstnämnden och utbildningsnämnden.

I nämndernas budget har endast kostnader för den egna verksamheten budgeterats. Omslutningsförändringar till följd av köp och försäljning av tjänster mellan olika nämnder skall beräknas och redovisas för kommunstyrelsen i samband med avstämning av budget för 2004 med anledning av nämndernas budget/verksamhetsplan.

Investeringar

I stadens riktlinjer för styrning och uppföljning av investeringar och andra betydande projekt (utl. 1999:174) anges att projekt av strategisk vikt skall beslutas av kommunfullmäktige. Projekt anses vara av strategisk vikt om investeringsutgiften är minst 50 mnkr eller om projektet av annan anledning bedöms vara av strategisk betydelse för staden. Genomförandebeslut för strategiskt viktiga projekt tas av kommunfullmäktige i särskilda ärenden. Nämndens beslutsunderlag och uppföljning skall uppfylla de krav som ställs i ovan nämnda riktlinjer.

Det är viktigt att nämnden i sitt inriktnings- och genomförandebeslut tar ställning till finansieringen av den framtida ökningen av drift-, underhålls- och kapitalkostnad till följd av investeringen. Motsvarande ställningstagande är nödvändigt för en beställande nämnd. Investerande nämnder, vilka har verksamheter som påverkar andra nämnders ekonomi, skall arbeta med att förbättra metoderna för att beakta och redovisa denna påverkan i beslutsunderlaget.

Kommunstyrelsen kommer att se över de långsiktiga konsekvenserna av detta samt hur styrningen av investeringsverksamheten kan förbättras.

I investeringsplanen har avsatts 3 047,9 mnkr i nettoinvesteringsutgifter för stadens nämnder, inkl. Central medelsreserv. I bilaga 4 till budgeten redovisas investeringarna för perioden 2004-2006. Huvuddelen av nettoinvesteringarna, 1 800 mnkr, genomförs av gatu- och fastighetsnämnden exkl. fastighetsförvaltningen.

Central medelsreserv för investeringsutgifter uppgår år 2004 till 150 mnkr.

Kapitalkostnader

Stadens anläggningstillgångar skall belastas med avskrivningar i enlighet med de principer som kommunfullmäktige har beslutat. Internräntan på anlägg-

ningstillgångarna är 5,0 %. Samma räntesats gäller för de slutna redovisningsenheterna.

Nämndernas kostnader för internränta och avskrivningar ökar kraftigt under perioden till följd av den ökande investeringsvolymen. Nämndernas kostnader för internränta och avskrivningar beräknas bli 2 135,6 mnkr år 2004 och öka till 2 465,0 mnkr år 2006. Förutom ökade kostnader för internränta och avskrivningar medför investeringarna förändrade drift- och underhållskostnader för stadens nämnder. Det är av utomordentlig vikt att nämnderna beaktar kapital- och driftkostnaderna i samband med investeringsbeslut/beställning.

Koncernen Stockholms Stadshus AB

Stockholms stad har valt att organisera vissa verksamheter i bolagsform. Dessa verksamheter skall ses som en mycket viktig del av den samlade kommunkoncernen på samma sätt som gäller för den verksamhet som bedrivs i förvaltningsform. Stadens verksamheter som bedrivs i bolagsform är oomtvistat att anse som sedvanlig kommunal affärsverksamhet om den bedrivs utan vinstsyfte och innebär att tillhandahålla allmännyttiga anläggningar eller tjänster åt medborgarna. Verksamheterna som bedrivs av stadens bolag avser också till övervägande del att tillhandahålla grundläggande infrastruktur och andra kollektiva nyttigheter. Det är verksamheter som inte kan överlåtas till andra aktörer om staden skall kunna ta ett långsiktigt ansvar för t.ex. prissättning, tillgänglighet och kvalitetsmål.

Det är av betydelse att såväl staden som de enskilda bolagen gentemot medborgarna och brukarna tydliggör den samhällsnytta som verksamheten bidrar till. De förtroendevalda styrelserepresentanterna förväntas kontinuerligt följa verksamheterna på nära håll i bolagen för att därigenom erhålla en bredare bas för att tydliggöra nyttan med verksamheterna, på samma sätt som gäller för arbetet i nämnderna. Kommunfullmäktige har det övergripande ansvaret för stadens verksamheter och anser att bolagen utgör en viktig del i det samlade arbete som innebär att utveckla staden till gagn för stockholmarna. Inom respektive bolag skall varje medarbetare känna till bolagets mål och uppgifter med fokus på den samhällsnytta som verksamheterna syftar till att uppnå.

Stockholms stad har för att kunna styra och följa upp de olika verksamheterna i bolagen bildat moder- och koncernbolaget Stockholms Stadshus AB. Bolagskoncernen Stockholms Stadshus AB skall, i likhet med nämnderna, verka utifrån stadens övergripande inriktningsmål. Varje bolag skall i sina verksamhetsplaner och budgetar ta fram generella åtaganden, som utgår från stadens övergripande inriktningsmål. Koncernens dotterbolag skall prioritera mål och uppgifter för sin kärnverksamhet i enlighet med de riktlinjer som fastställs i denna budget.

Verksamheterna i stadens bolag skall bedrivas kostnadseffektivt och vara av hög kvalitet. Stockholmarnas och skattebetalarnas långsiktiga intressen skall tillgodoses, vilket också innebär att en långsiktig värdetillväxt är ett viktigt mål. Förvaltningen av tillgångar måste ske på ett ansvarsfullt och effektivt sätt.

Stockholmarnas gemensamma kapital och förmögenhet skall inte utsättas för några spekulativa affärsrisker, vilket också följer av kommunallagens bestämmelser.

Stadens bolag skall också bedriva verksamheterna på ett sätt som innebär att värdet av tillgångarna i reala termer bibehålls och att utrymme finns för att lämna en rimlig avkastning till ägaren. Mot bakgrund av dessa samlade krav måste uttaget från koncernen nedbringas till en nivå som är långsiktigt hållbar. Det är viktigt att nivån på uttaget långsiktigt kan hänföras till den del som bolagskoncernen själv genererar på årsbasis, dvs. utan att behöva ta i anspråk delar av medborgarnas samlade förmögenhet. Principen, som skall gälla över tid, är att det kapital som bolagen upparbetar i verksamheten också skall reinvesteras i bolagen.

Genom ett kontinuerligt utvecklingsarbete, som även innebär rationaliseringar, skall effektiviteten förbättras i syfte att uppnå de resultat-, avkastnings-, volym- och/eller andra kvalitets- och verksamhetsmål som det enskilda företaget arbetar mot. För att säkerställa att verksamheterna i bolagen kontinuerligt ses över samt bedrivs rationellt och effektivt uppmanas Stockholms Stadshus AB att ge samtliga bolagsstyrelser i uppdrag att minska administrations- och indirekta produktionskostnader med 3 % under verksamhetsåret 2004.

En viktig del för att kunna utveckla och bibehålla Stockholms position som en attraktiv och spännande region för bl.a. företagande, besök och boende är att stadens bolag samordnar verksamheterna i högre utsträckning. Detta ligger också inom ramen för ambitionen att verksamheterna på ett tydligare sätt skall ses som en del i den övergripande kommunkoncernen. Stadens bolag skall utveckla dialogen mellan varandra och de investeringar som planeras måste i högre utsträckning koordineras med berörda företag där så är befogat. Härvid har också moderbolaget en viktig styrande funktion.

Samverkan med privata aktörer är också viktig i den meningen att investeringar från stadens sida behöver mötas av privata satsningar. Det är ett omistligt krav att staden, bl.a. genom de egna bolagen, försöker finna nya former för att samverka med det privata näringslivet, speciellt i tider då konjunkturen mattas av. Det är en inriktning som kan gynna samtliga parter både på kort och lång sikt. Dessutom kan det innebära att den kärva ekonomiska situationen för riket och staden kan överbryggas, vilket ytterst kommer medborgarna till del.

Inriktningen och de operativa besluten inom bolagssektorn skall ha sin utgångspunkt i kommunfullmäktiges och moderbolagets direktiv, vilket således utgör den grundläggande styrningen av verksamheterna. Ägardirektiv för de olika bolagen fastställs av kommunfullmäktige och presenteras i denna budget. Stockholms Stadshus AB tillser att en uppföljning sker gentemot de av kommunfullmäktige uppställda målen för verksamheterna i enlighet med det integrerade system för ledning och uppföljning som skall användas för stadens samtliga verksamheter.

Därutöver finns även andra möjligheter att styra och följa upp verksamheten i bolagen. Under verksamhetsåret sker en kontinuerlig dialog mellan bolagen, koncernen och ägaren. Dialogen skall innefatta såväl de ekonomiska resultatkrav inklusive större investeringar som ställs på bolagen, som de samhällspolitiska mål som ställs upp för respektive bolag. Stockholms Stadshus AB har en nyckelroll för att genomdriva en aktiv samordning och uppföljning av verksamheterna i dotterbolagen.

Skattesats

För år 2004 föreslås att en kommunal inkomstskatt utdebiteras med kronor 18:08 per skattekrona, vilket är en oförändrad utdebitering jämfört med föregående år.

För år 2004 föreslås en oförändrad utdebitering av begravningsavgiften med 7 öre per skattekrona.

Stockholm den 29 april 2003

ANNIKA BILLSTRÖM

Inl:24

Resultatbudget

Fel! Ogiltig länk.

Investeringsplan

Fel! Ogiltig länk.